



GOBIERNO REGIONAL AREQUIPA
GERENCIA REGIONAL DE SALUD
RED DE SALUD AREQUIPA CAYLLOMA

BOLETIN EPIDEMIOLÓGICO SEMANAL N.º 52 DEL 25/12/2022 AL 31/12/2022

CONTENIDO

SITUACIÓN DE LAS ENFERMEDADES TRASMISIBLES NOTIFICACIÓN CONSOLIDADA E IND

Casos IRA's
Casos Neumonía
SOB/ASMA
Casos EDA's

TRASMISIBLES:

Sarampión/ Rubéola
VIH/SIDA
Tuberculosis
COVID 19

NO TRASMISIBLES

Diabetes
Muerte Perinatal
Muerte materna
Chagas
Accidentes de tránsito

Dirección Red de Salud
Arequipa Caylloma

Oficina de Planeamiento,
Presupuesto y Desarrollo
Institucional-R.S.A.C.

OFICINA DE EPIDEMIOLOGÍA

Lic. María Luz Acillo Orado

Lic. Angela Villafuerte Murguía

EQUIPO DE APOYO:

OFICINA DE ESTADISTICA E
INFORMATICA

2022

VIGILANCIA EPIDEMIOLOGICA DE LA TUBERCULOSIS

- La tuberculosis es una de las 10 principales causas de mortalidad en el mundo.
- En 2016, 10,4 millones de personas enfermaron de tuberculosis y 1,7 millones murieron por esta enfermedad (entre ellos, 0,4 millones de personas con VIH). Más del 95% de las muertes por tuberculosis se producen en países de ingresos bajos y medianos.
- Se estima que en 2016 enfermaron de tuberculosis un millón de niños y que 250 000 niños murieron debido a esta causa (incluidos los niños con tuberculosis asociada al VIH).
- La tuberculosis es una de las causas principales de defunción en las personas VIH-positivas: en 2016, el 40% de las muertes asociadas al VIH se debieron a la tuberculosis.
- La tuberculosis multirresistente (TB-MDR) sigue constituyendo una crisis de salud pública y una amenaza para la seguridad sanitaria. Según las estimaciones de la OMS, hubo 600 000 nuevos casos de resistencia a la rifampicina (el fármaco de primera línea más eficaz), 490 000 de los cuales padecían TB-MDR.
- Se estima que entre 2000 y 2016 se salvaron 53 millones de vidas gracias a la dispensación de servicios de diagnóstico y tratamiento contra la tuberculosis.
- Basta con que una persona inhale unos pocos bacilos para quedar infectada.
- Se calcula que una cuarta parte de la población mundial tiene tuberculosis latente, término este aplicado a las personas infectadas por el bacilo pero que aún no han enfermado ni pueden transmitir la infección.
- Las personas infectadas con el bacilo tuberculoso tienen un riesgo a lo largo de la vida de enfermar de tuberculosis de un 5-15%. En cambio, las personas inmunodeprimidas, -VIH, desnutrición o diabetes, y los consumidores de tabaco corren un riesgo mucho mayor de enfermar-.
- Cuando alguien desarrolla tuberculosis activa, los síntomas pueden ser leves durante muchos meses. Esto puede hacer que la persona afectada tarde en buscar atención médica, con en consiguiente riesgo de que la bacteria se transmita a otros sujetos. Una persona con tuberculosis activa puede infectar a lo largo de un año a entre 10 y 15 personas por contacto directo.

Funciones básicas con respecto a la tuberculosis:

1. Asumir el liderazgo mundial en asuntos de importancia decisiva con relación a la tuberculosis.
2. Elaborar políticas, estrategias y patrones con bases científicas para la prevención, atención y control de la enfermedad, y seguir de cerca su aplicación.
3. Prestar apoyo técnico a los Estados Miembros, ser agente catalizador del cambio y crear una capacidad sostenible.
4. Vigilar la situación mundial de la tuberculosis y cuantificar los progresos realizados en la atención, el control y la financiación.
5. Preparar el programa de investigaciones sobre la tuberculosis y estimular la producción, la traducción y la divulgación de conocimientos valiosos .
6. Facilitar la forja de alianzas contra la tuberculosis y participar en ellas..

Los puntos 4 y 5, requieren el fortalecimiento de la vigilancia epidemiológica de este daño a la Salud Pública, en nuestro país, los procedimientos estan establecidos en la D.S. N° 079-MINSA/2017/CDC "Directiva Sanitaria para la Vigilancia Epidemiologica de Tuberculosis", aprobada con R.M. N° 1095-2017/MINSA del 07 de Diciembre del 2017.

Hay que reconocer que, si bien la incidencia mundial de la TB está disminuyendo en aproximadamente un 2% al año, este ritmo habría que acelerar al 4-5% anual si se quieren alcanzar las metas fijadas para 2020 en la Estrategia Fin a la Tuberculosis.

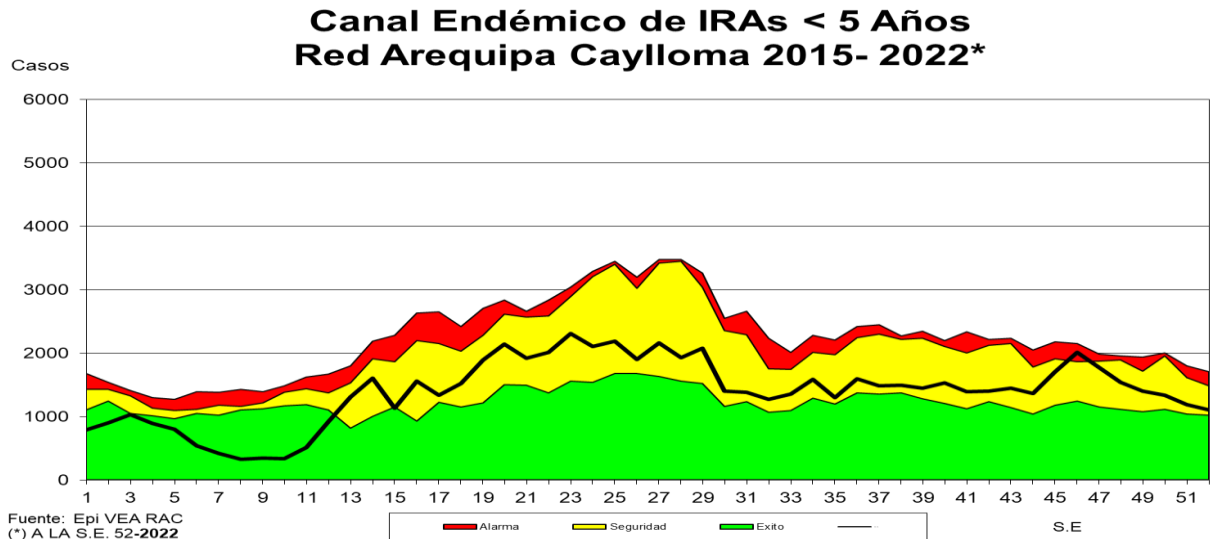
Acabar para 2030 con la epidemia de tuberculosis es una de las metas relacionadas con la salud incluidas en los Objetivos de Desarrollo Sostenible adoptados en 2015.

OMS/OPS.

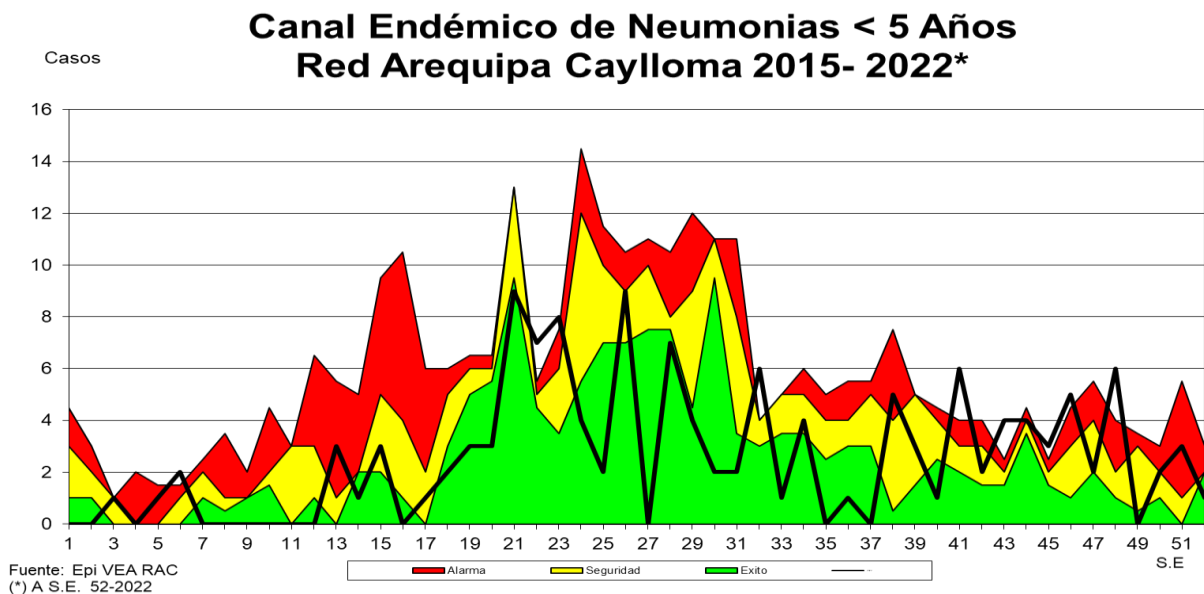
Lic. Ángela María Villafuerte Murguía.

TENDENCIA DE LAS ENFERMEDADES BAJO VIGILANCIA EPIDEMIOLÓGICA

1. INFECCION RESPIRATORIA AGUDA (I.R.A.) EN POBLACIÓN MENOR DE 5 AÑOS



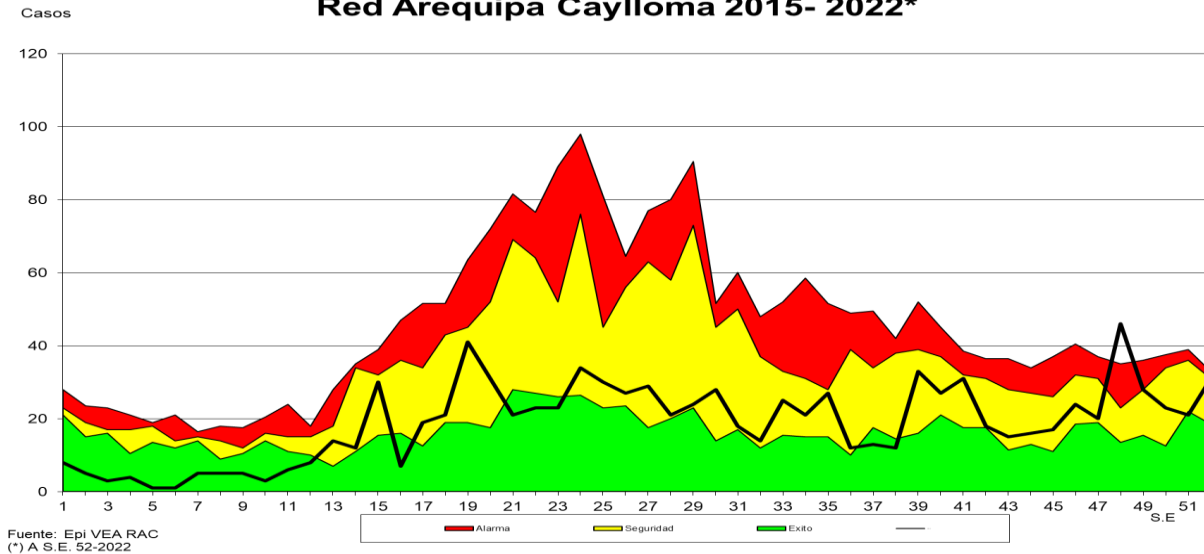
En la semana se registraron **(1103)** casos de Iras, se observa disminución de casos con respecto a la semana anterior 7%, en relación a los últimos 7 años se observa disminución de casos en 18% los distritos con mayor frecuencia de presentación de casos son: PAUCARPATA, CERRO COLORADO Y HUNTER. La Tasa de Incidencia es de 740.2 X 1000 menores de 5 años, con un total de **(72482)** casos acumulados hasta la semana 52, nos encontramos en **zona de seguridad**.



NEUMONÍA EN POBLACIÓN MENORES DE 5 AÑOS

En la presente semana se notificó 1 caso, se observa marcada disminución de casos (200%) en relación a la semana anterior, en relación a los últimos 7 años se observa disminución de casos en 59%, se registró 1 caso en AREQUIPA. Tenemos acumulados **(133)** casos hasta la semana 52 que hace una incidencia de 1.3 x mil niños. Nos encontramos en **zona de éxito**.

Canal Endémico de SOB-ASMA < 5 AÑOS Red Arequipa Caylloma 2015- 2022*

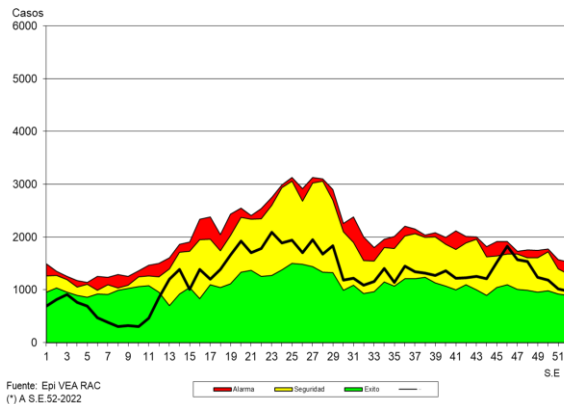


SOBA EN MENORES DE 5 AÑOS

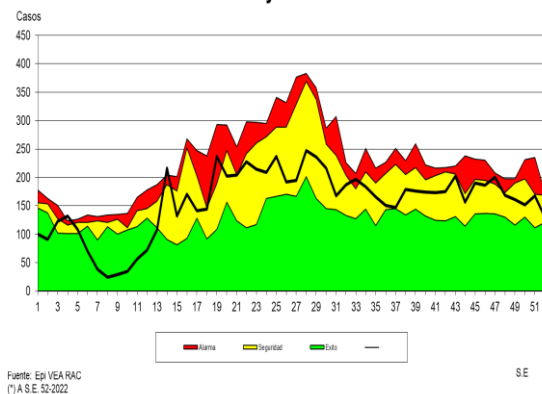
En la presente semana se notificó (31) casos, se observa incremento de casos en 32% en relación a la semana anterior, teniendo un acumulado de **(981)** casos hasta la semana 52. La tasa de incidencia es de 10.0 por mil niños menores de 5 años. En relación a los últimos 7 años se observa incremento de casos en 23%. el distrito con mayor número de casos fue: HUNTER. Nos encontramos en **zona de alarma** según se observa en el canal endémico.

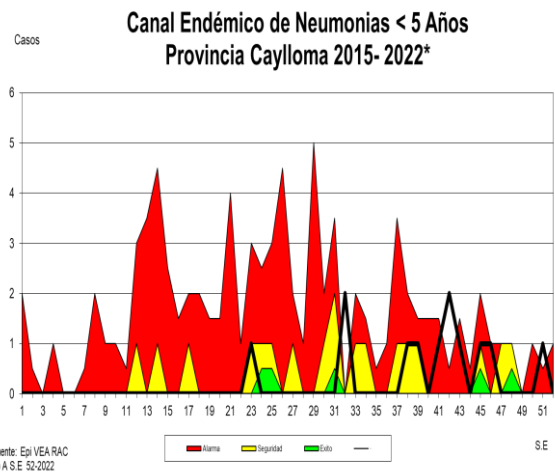
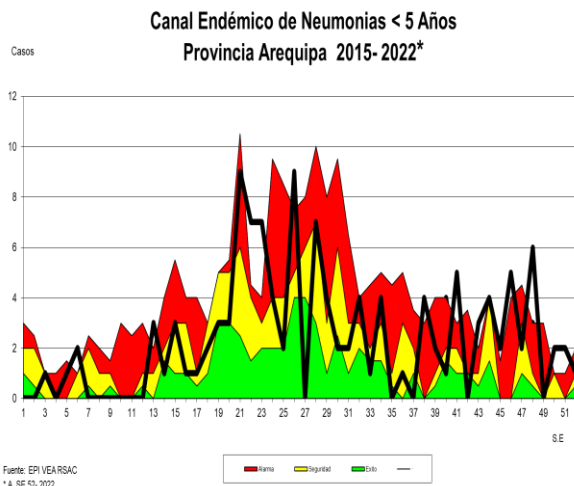
PERFIL EPIDEMIOLOGICO IRAS Y NEUMONIAS, POR PROVINCIAS, EN POBLACIÓN MENOR DE 5 AÑOS

**Canal Endémico de IRAs < 5 Años
Provincia Arequipa 2015- 2022***



**Canal Endémico de IRAs < 5 Años
Provincia Caylloma 2015- 2022***

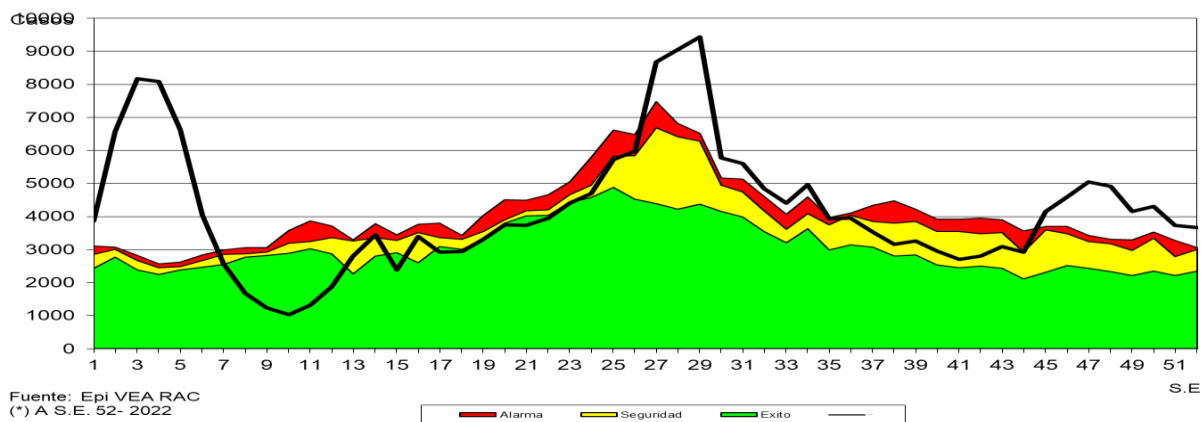




INFECCIÓN RESPIRATORIA AGUDA (I.R.A.) EN POBLACIÓN MAYOR DE 5 AÑOS

Se notificaron (3659) casos de IRAs en mayores de 5 años, se observa discreta disminución de casos (2%) con relación a la S.E. anterior; los distritos con mayor número de casos son: CERRO COLORADO, PAUCARPATA Y HUNTER, siendo la tasa de incidencia de 190.7 por mil mayores de cinco años con un total de **(220043)** casos hasta la semana 52; se observa **incremento** de casos en 32% **con** respecto a los 7 últimos años. Nos encontramos en **epidemia** en el canal endémico.

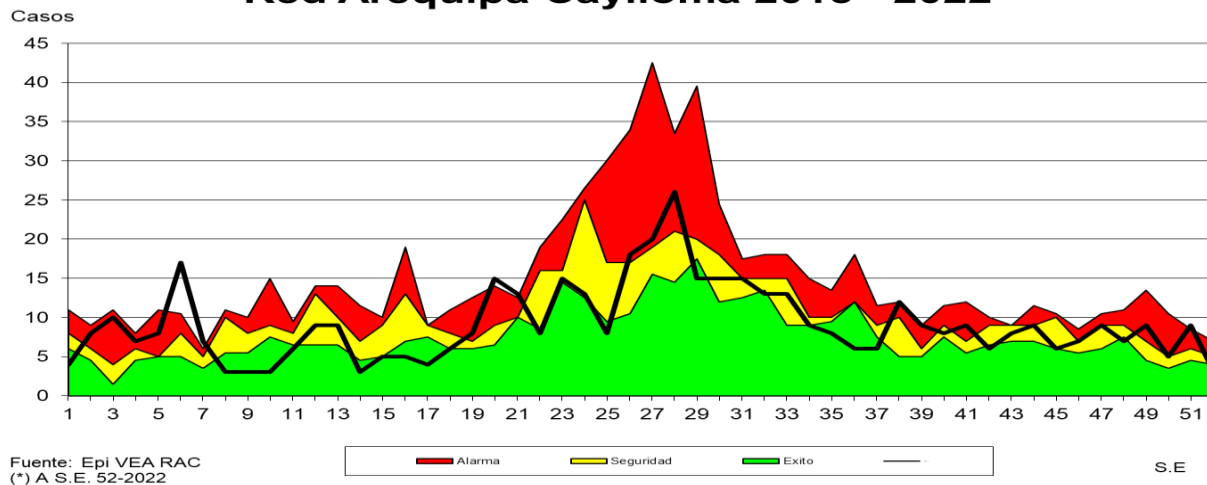
Canal Endémico de IRAs > 5 Años Red Arequipa Caylloma 2015- 2022*



NEUMONIA EN POBLACIÓN MAYOR DE 5 AÑOS

En la presente semana se notificaron **(03)** casos presentan marcada disminución (200%) en relación a la semana anterior, en la presente semana, los distritos con mayor número de casos son: AREQUIPA, YANAHUARA Y CHIVAY. Los casos acumulados **(477)** hasta la semana 52 que hacen una tasa de Incidencia Acumulada de **0.4** por mil mayores de 5 años. Se observa **disminución** de casos en 51% **con** respecto a los 7 últimos años, nos encontramos en **zona de éxito**.

Canal Endémico de Neumonías > 5 Años Red Arequipa Caylloma 2015 - 2022*



Recomendaciones:

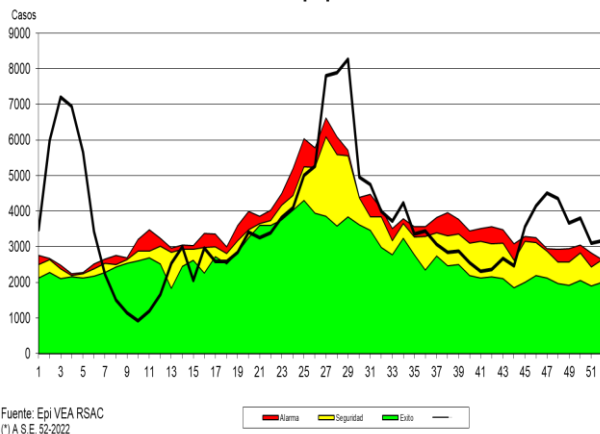
Realizar promoción de la salud en medidas y cuidados en procesos respiratorios para prevención de complicaciones como la neumonía.

Debemos continuar realizando investigación epidemiológica de pacientes respiratorios para **diagnostico diferenciado** con COVID 19 frente al incremento de casos a nivel nacional y búsqueda de Influenza u otros virus respiratorios teniendo en cuenta la alerta epidemiológica N° 28 .

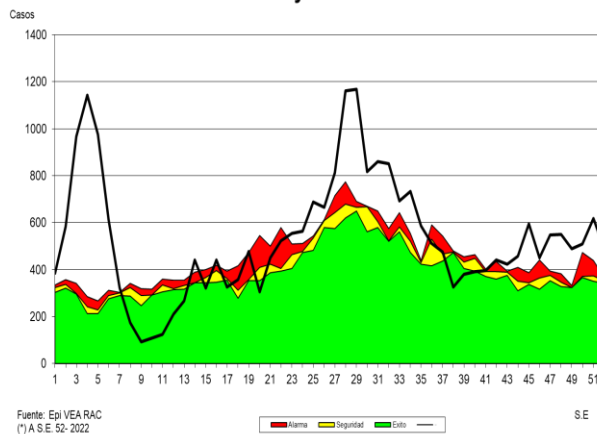
Mantenernos alertas frente al incremento de infecciones respiratorias agudas en grupo mayor de 5 años.

PERFIL EPIDEMIOLOGICO IRAS Y NEUMONIAS, POR PROVINCIAS, EN POBLACIÓN MAYOR DE 5 AÑOS.

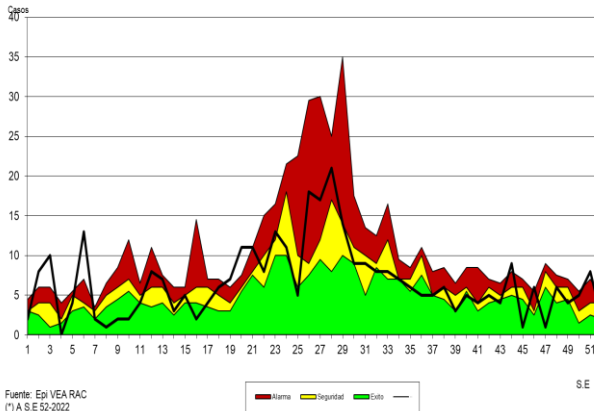
**Canal Endémico de IRAs > 5 Años
Provincia Arequipa 2015- 2022***



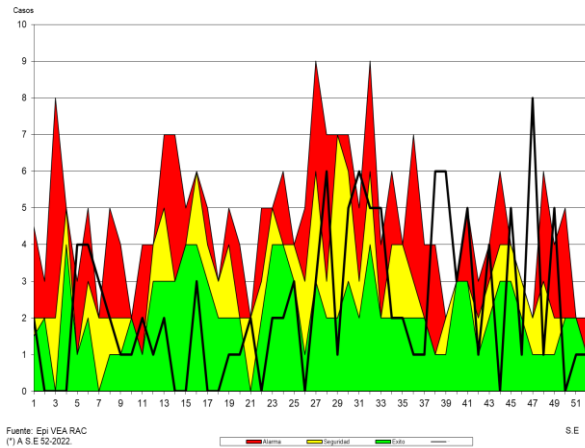
**Canal Endémico de IRAs > 5 Años
Provincia Caylloma 2015- 2022***



**Canal Endémico de Neumonías > 5 Años
Provincia Arequipa 2015- 2022***

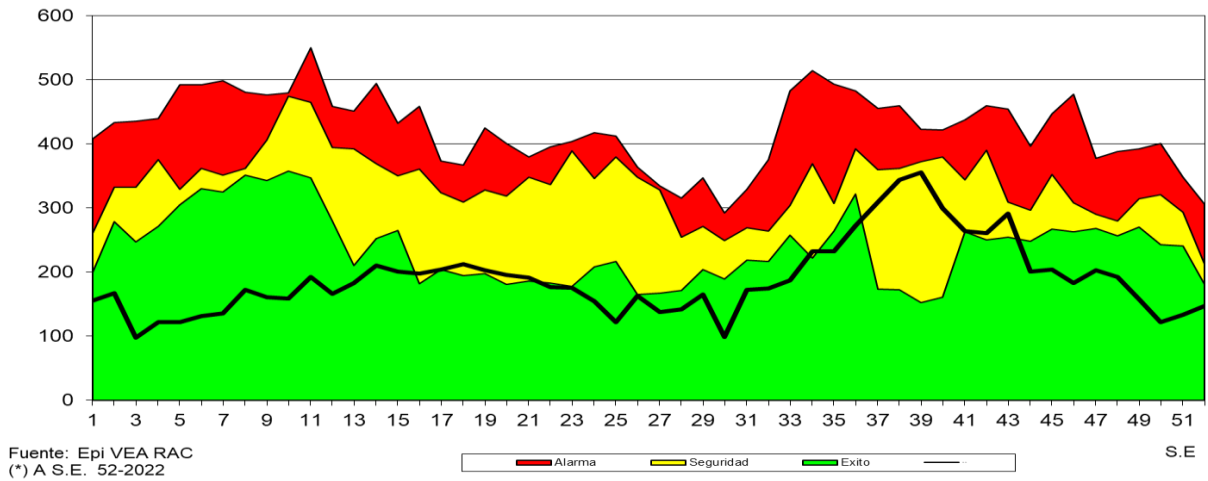


**Canal Endémico de Neumonías > 5 Años
Provincia Caylloma 2015- 2022***



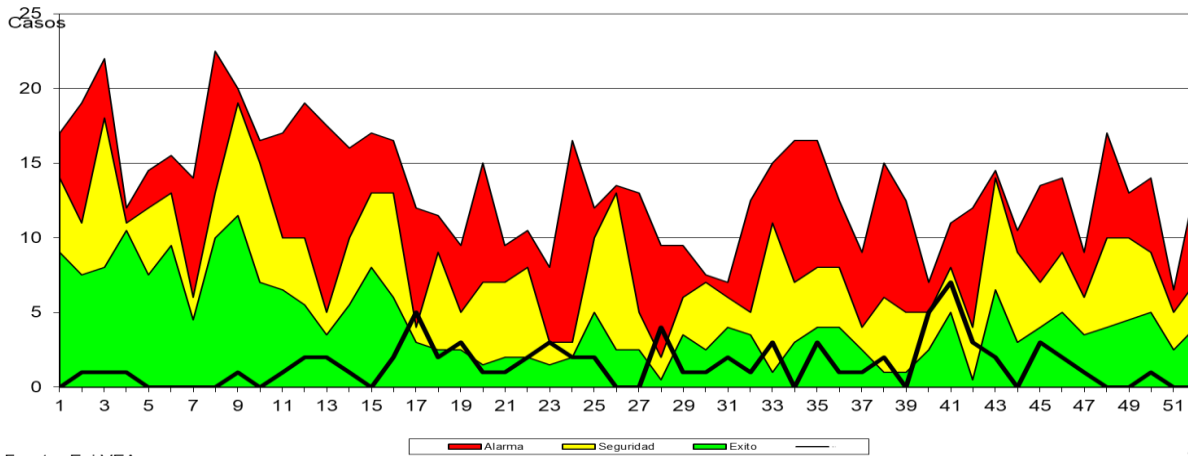
2. ENFERMEDAD DIARREICA AGUDA (E.D.A.) ACUOSA EN POBLACIÓN MENOR DE 5 AÑOS

**Canal Endémico de Edas Acuosa < 5 Años
Red Arequipa Caylloma 2015- 2022***



En la presente semana se notificaron **(147)** casos, se observa incremento de casos en relación a la semana anterior en un 9%. Los distritos con mayor número de casos en la presente S.E. son: LA JOYA Y PAUCARPATA. La Tasa de incidencia es de 100.6 X 1,000 menores de cinco años, con **(9858)** casos notificados hasta la semana 52. La presente semana en relación con el promedio semanal de los últimos siete años muestra disminución de casos en 41%. Nos encontramos en **zona de éxito**.

Canal Endémico de Edas Disentéricas < 5 Años Red de Salud Arequipa Caylloma 2015- 2022*



Fuente: Epi VEA
(*) A.S.E. 52-2022

S.E

ENFERMEDAD DIARREICA AGUDA DISENTERICA EN POBLACION MENOR DE 5 AÑOS

En la presente semana **no** se notificaron casos, en relación a la semana anterior se observa la misma tendencia. Se tiene una incidencia de 0.7 por mil niños menores de 5 años. Teniendo un acumulado de **(77)** casos notificados hasta la semana 52. Con respecto al promedio de los siete años anteriores se observa marcada disminución de casos (100%). Nos encontramos en zona de **éxito**.

Recomendaciones

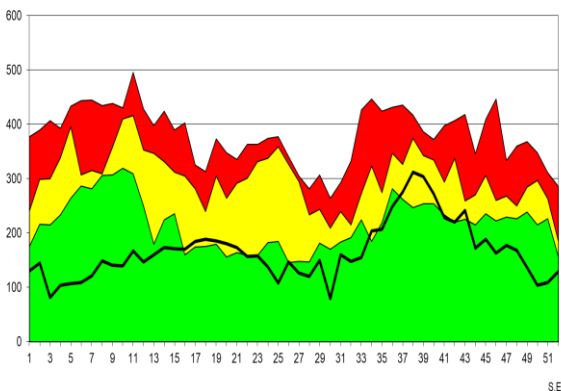
Monitoreo y control de agua de consumo humano de los puntos establecidos para asegurar la calidad de agua sobre todo en los distritos de mayor incidencia de EDAs.

Actividades preventivo promocional en los distritos de mayor incidencia.

Búsqueda de brotes por ETAS en caso de presentar casos elevados según perfil epidemiológico.

PERFIL EPIDEMIOLOGICO EDAS ACUOSAS, POR PROVINCIAS, EN POBLACIÓN MENOR Y MAYOR DE 5 AÑOS

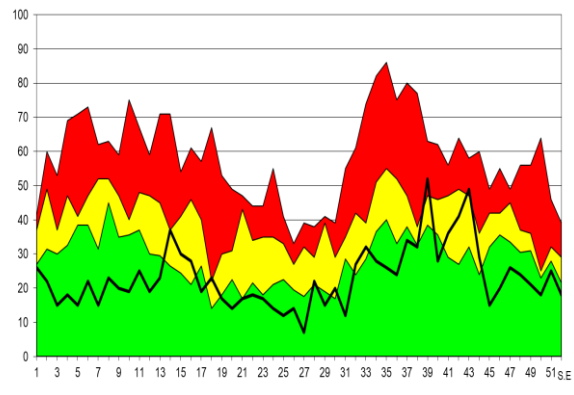
**Canal Endémico de Edas Acuosas < 5 Años
Provincia Arequipa 2015-2022***



Fuente: Epi VEA RAC
(*) A.S.E. 52-2022.

S.E

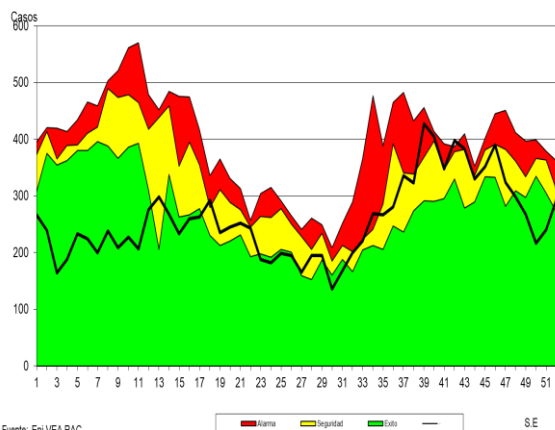
**Canal Endémico de Edas Acuosas < 5 Años
Provincia Caylloma 2015- 2022***



Fuente: Epi VEA RAC
(*) A.S.E. 52-2022

S.E

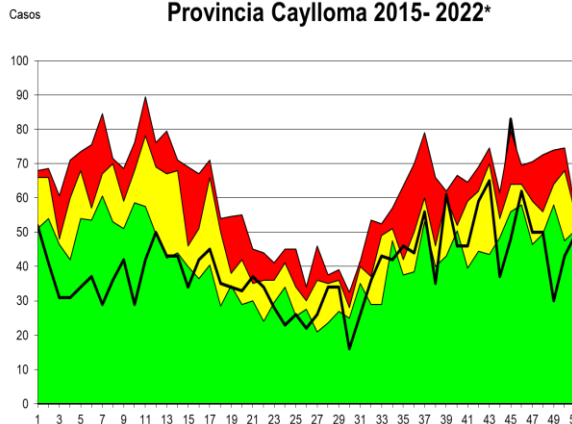
**Canal Endémico de Edas Mayores de 5 Años
Provincia Arequipa 2015- 2022***



Fuente: Epi VEA RAC
(*) A.S.E. 52-2022



**Canal Endémico de Edas Mayores de 5 Años
Provincia Caylloma 2015- 2022***



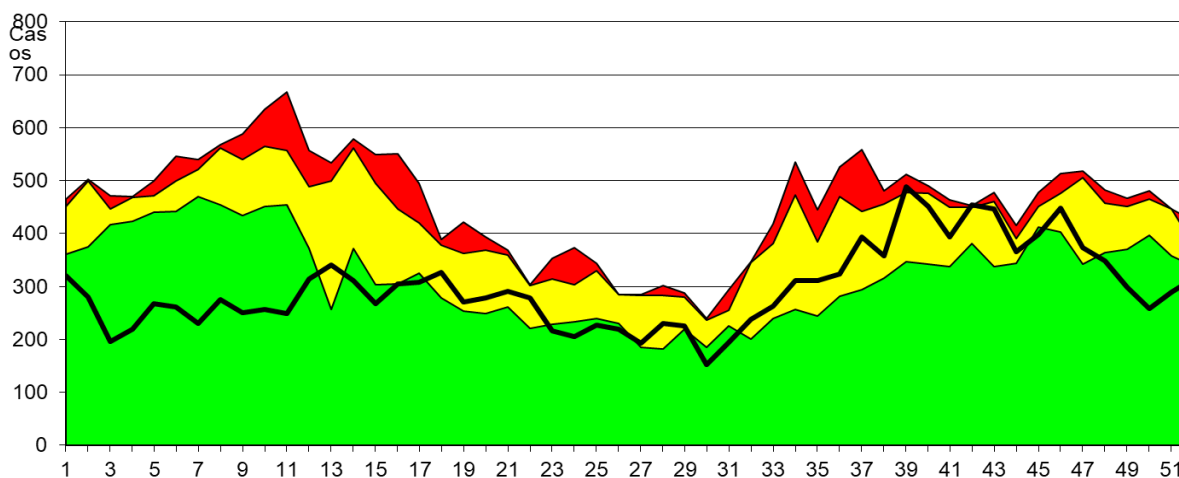
Fuente: Epi VEA RAC
(*) A.S.E. 52-2022



ENFERMEDAD DIARREICA (EDA.) ACUOSA Y DISENTERICA EN POBLACIÓN > DE 5 AÑOS

Se notificaron **(314)** casos, se observa que la notificación de casos incremento en 10% en relación a la semana anterior. Los distritos con mayor número de casos en la presente S.E. fueron: LA JOYA Y CAYMA. Comparando la semana actual con el promedio semanal de 7 años anteriores, se observa disminución de casos en 17%. Con una tasa de incidencia de 13.4 por mil mayores de cinco años, con **(15491)** casos acumulados hasta la semana 52. Encontrándonos en **zona de éxito** según el canal endémico.

Canal Endémico de Edas Mayores de 5 Años Red Arequipa Caylloma 2015- 2022*



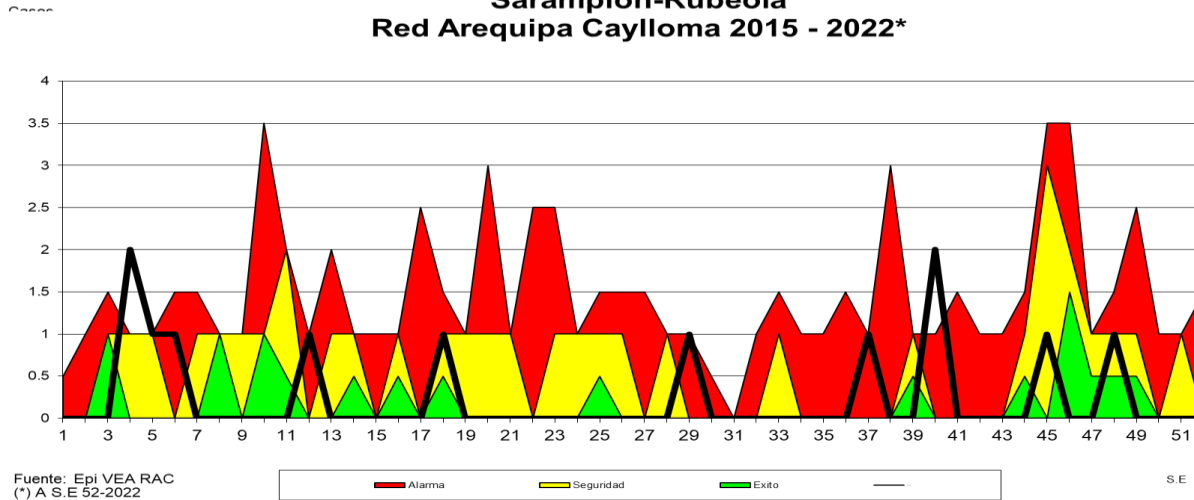
Fuente: Epi VEA RAC
(*) A.S.E. 52-2022



3. VIGILANCIA DE SARAMPIÓN RUBEOLA

En la presente semana no se notificaron casos sospechosos de Sarampión. Total (13) casos sospechosos Sarampión-Rubéola notificados hasta la semana 52, los mismos que fueron descartados.

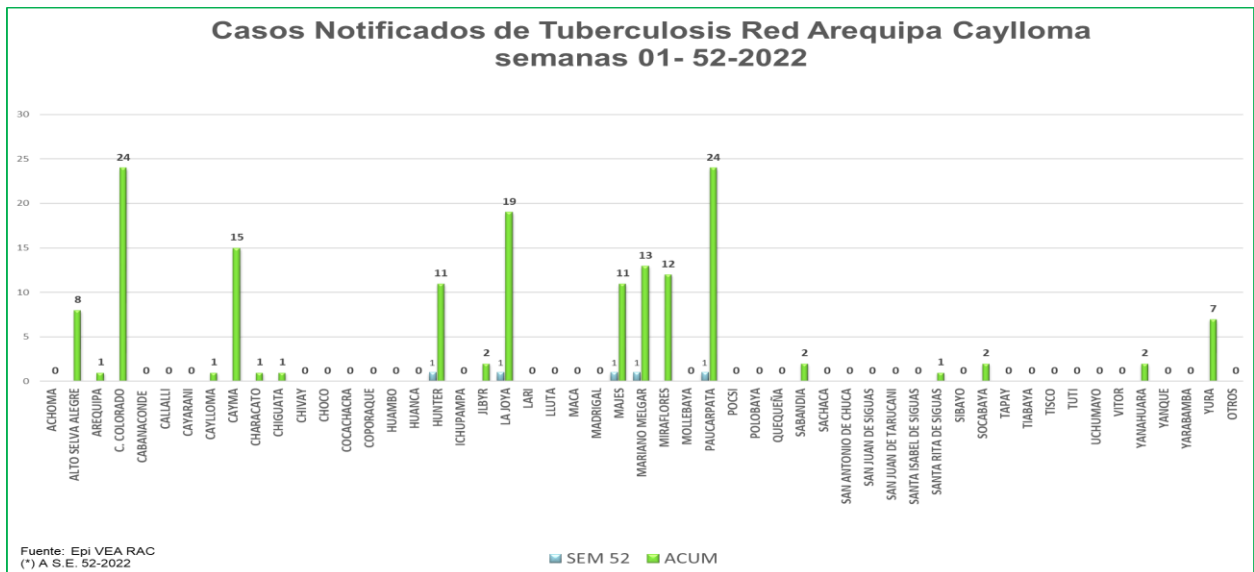
Canal Endémico notificación de casos sospechosos de Sarampión-Rubéola Red Arequipa Caylloma 2015 - 2022*



Fuente: Epi VEA RAC
(*) A.S.E 52-2022

4. VIGILANCIA EPIDEMIOLOGICA DE TRASMISIBLES

Casos Notificados de Tuberculosis Red Arequipa Caylloma semanas 01- 52-2022



Fuente: Epi VEA RAC
(*) A.S.E 52-2022

TUBERCULOSIS

En la semana se tienen notificados (05) casos de tuberculosis. Se tiene un acumulado de (157) casos hasta la semana 52.

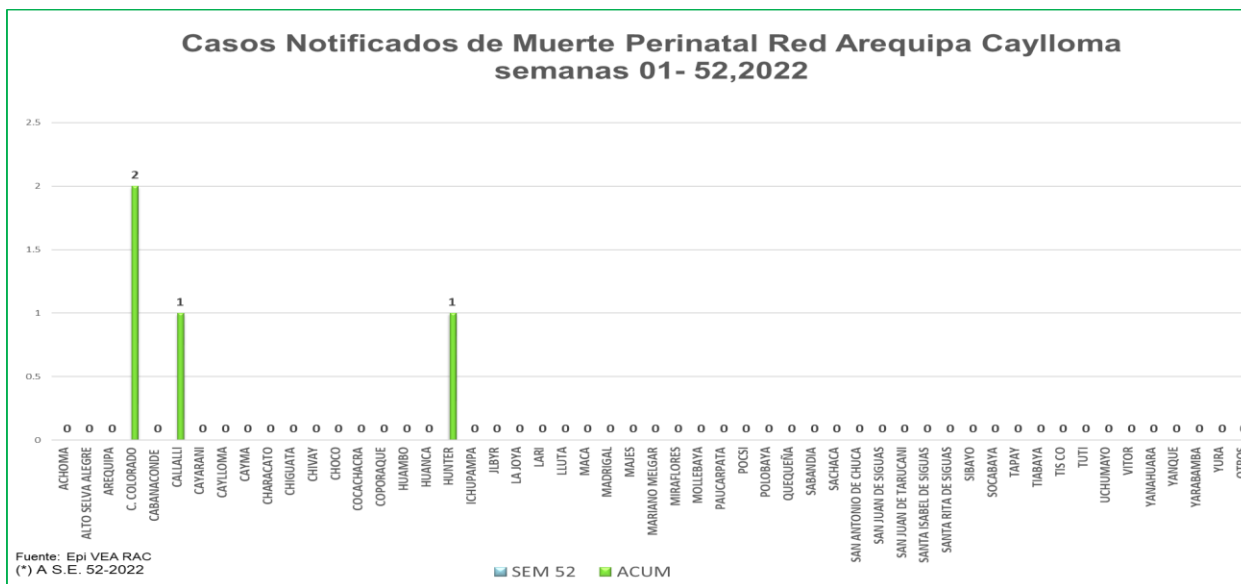
Recomendaciones

Realizar identificación temprana de casos a través de la búsqueda activa de casos en atenciones.

Seguimiento de casos y contactos.

Promoción de la salud en medidas preventivas.

5. MUERTE PERINATAL



Semana 52 Notificación **NEGATIVA**.

Se tiene **(04)** caso acumulados de Muerte Perinatal.

Fortalecer la atención de la gestante sea en la captación temprana como en los controles oportunos.

MORTALIDAD MATERNA: notificación **NEGATIVA**

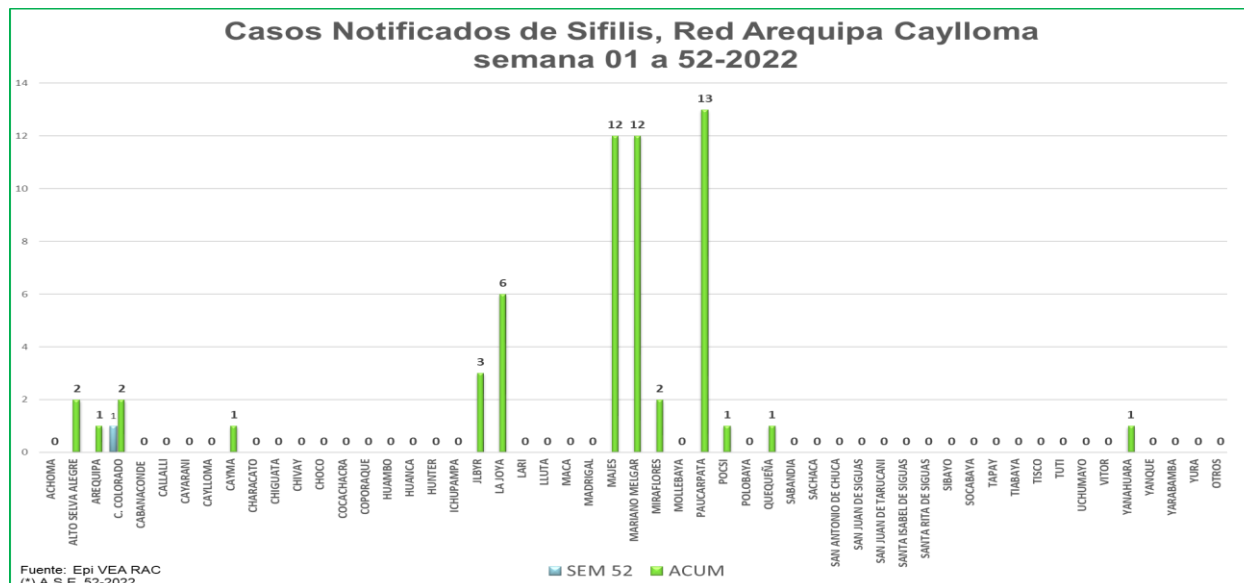
Recomendaciones

Promoción del control prenatal en la comunidad.

Seguimiento y control de neonatos de riesgo.

6. VIGILANCIA DE ITS-VIH

SIFILIS



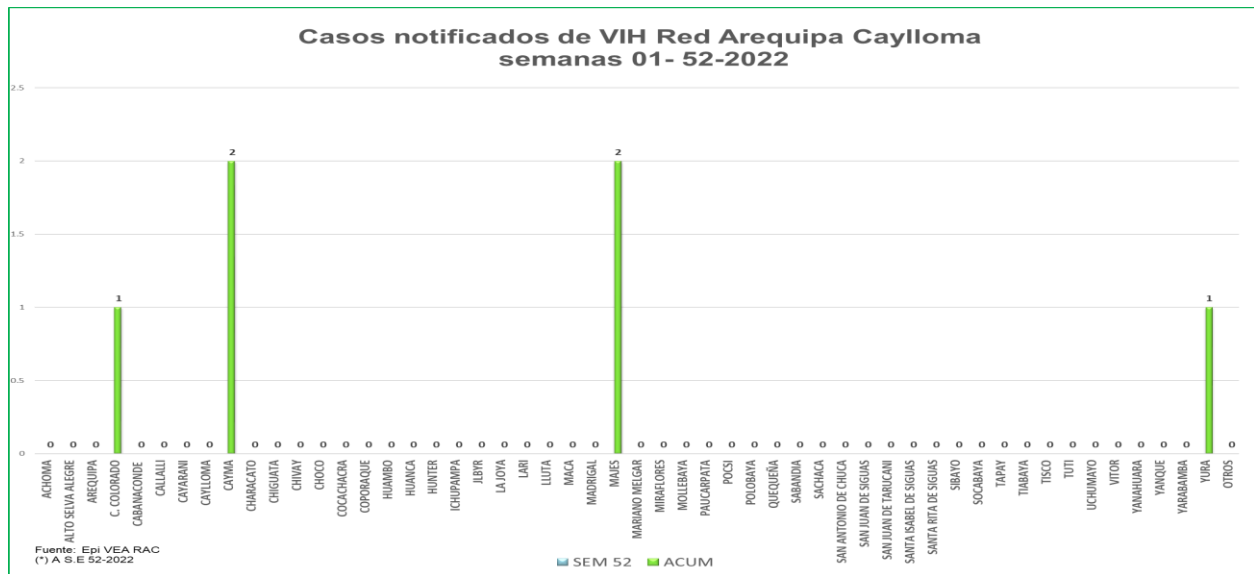
En la semana epidemiológica 52 Notificaron **01**, el distrito de notificación fue: Cerro Colorado
Se tiene acumulado (57) casos notificados.

Recomendaciones: Sensibilizar a la población sobre el tema de ITS (sífilis) por el riesgo de sífilis congénita.

VIH

En la semana 52 no se notificaron casos.

Se tiene acumulado en la notificación (**06**) casos hasta la semana 52.



VIGILANCIA DE NO TRASMISIBLES DE SALUD PUBLICA

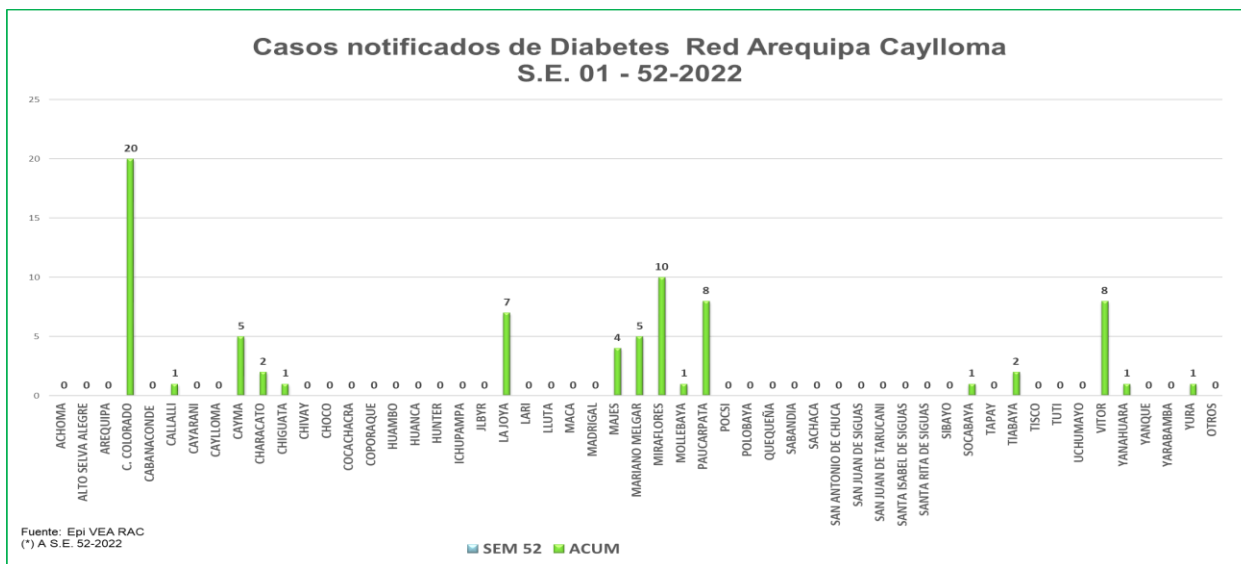
7. DIABETES

En la semana 52 no se notificaron casos. Se tiene acumulado (**77**) casos notificados.

Recomendación

Notificación de casos prevalentes

Promoción en estilos saludables de vida

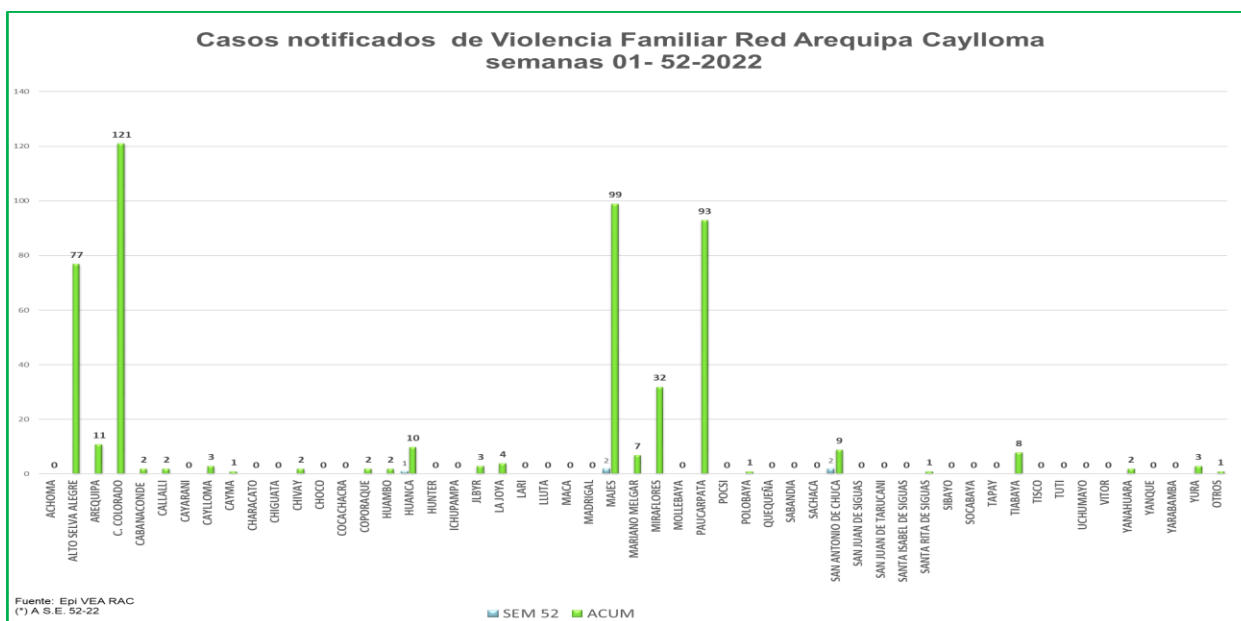


8. VIOLENCIA FAMILIAR

En la Semana 52 se tiene notificados (5) casos por Violencia familiar Teniendo un acumulado de (496) notificaciones. Los distritos donde se presentaron la mayoría de casos fueron: Majes y San Antonio de Chuca.

Recomendación

Acciones de promoción de la salud en salud mental en prevención de la violencia familiar.



9. INTOXICACION POR PLAGUICIDAS

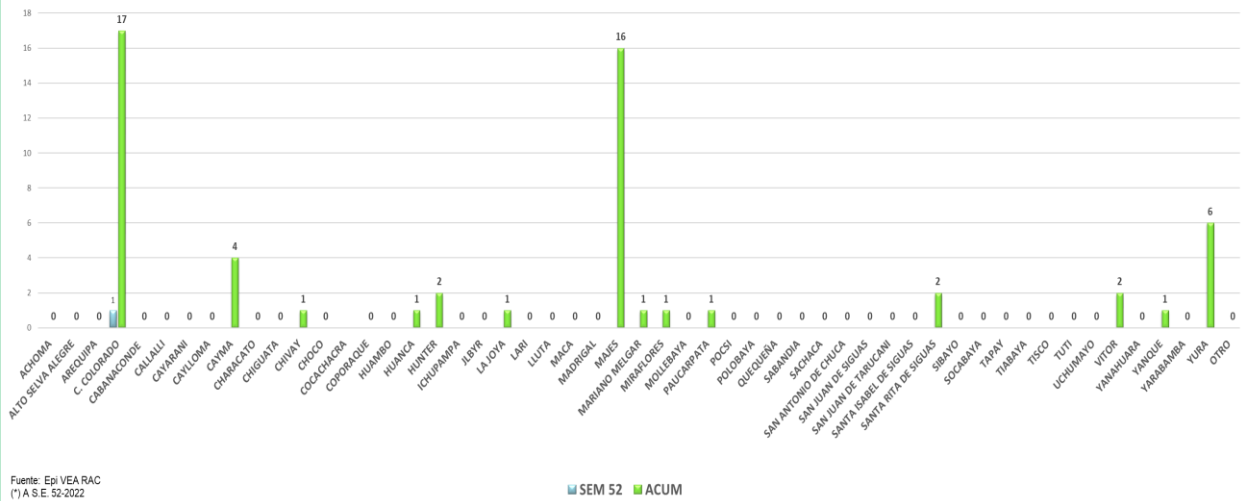
En la semana 52 notificación se notificó 1 caso. Se tiene acumulados (56) casos.

Recomendaciones

Se debe analizar el problema para dar orientación a los fumigadores para prevenir intoxicaciones ocupacionales.

En el caso de las intoxicaciones provocadas se debe trabajar la parte preventiva con Salud Mental.

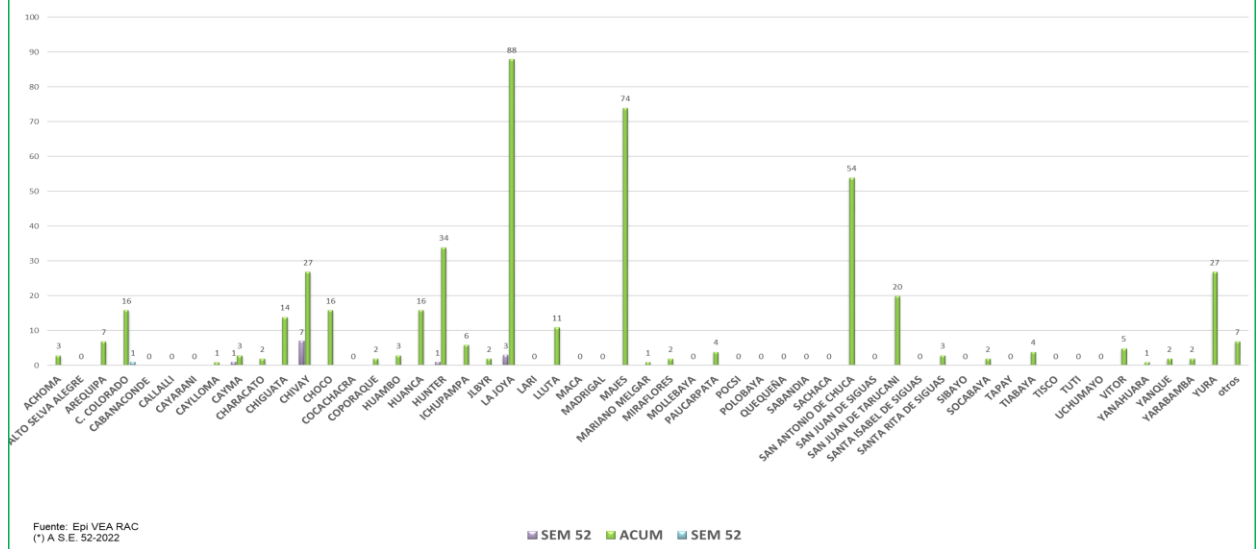
Casos notificados por Intoxicación por plaguicidas u organos fosforados, Red Arequipa Caylloma hasta la semana 52-2022



10. ACCIDENTES DE TRANSITO

En la semana 52 se notificaron (12) casos. Teniendo un acumulado de (459) casos notificados por accidentes de tránsito. Los distritos que notificaron mayor número de caso son: Chivay y la Joya.

Casos notificados de pacientes afectados por Accidentes de Tránsito Red Arequipa Caylloma semanas 01- 52-2022



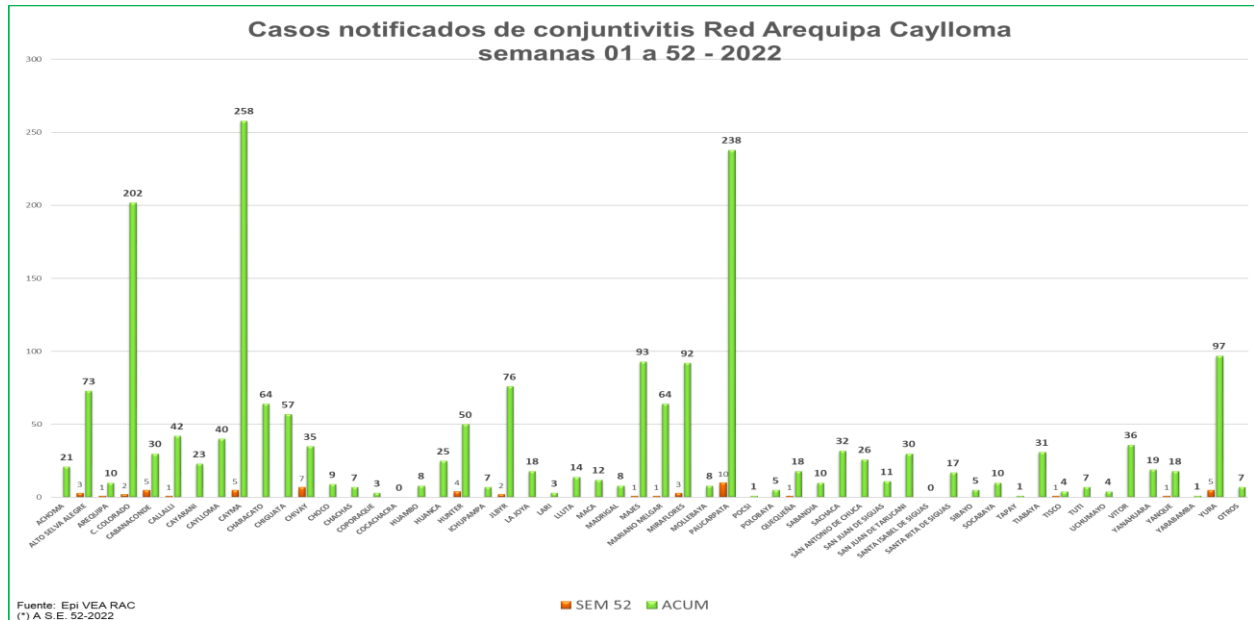
VIGILANCIA DE INTERES REGIONAL

11. CONJUNTIVITIS

En la presente semana se notificaron (53) casos de conjuntivitis. Teniendo un acumulado de **(1980)** casos hasta la semana 52, siendo los distritos de Paucarpata y Chivay con mayor cantidad de casos notificados.

Recomendaciones:

IEC en Medidas preventivas en el cuidado de los ojos.



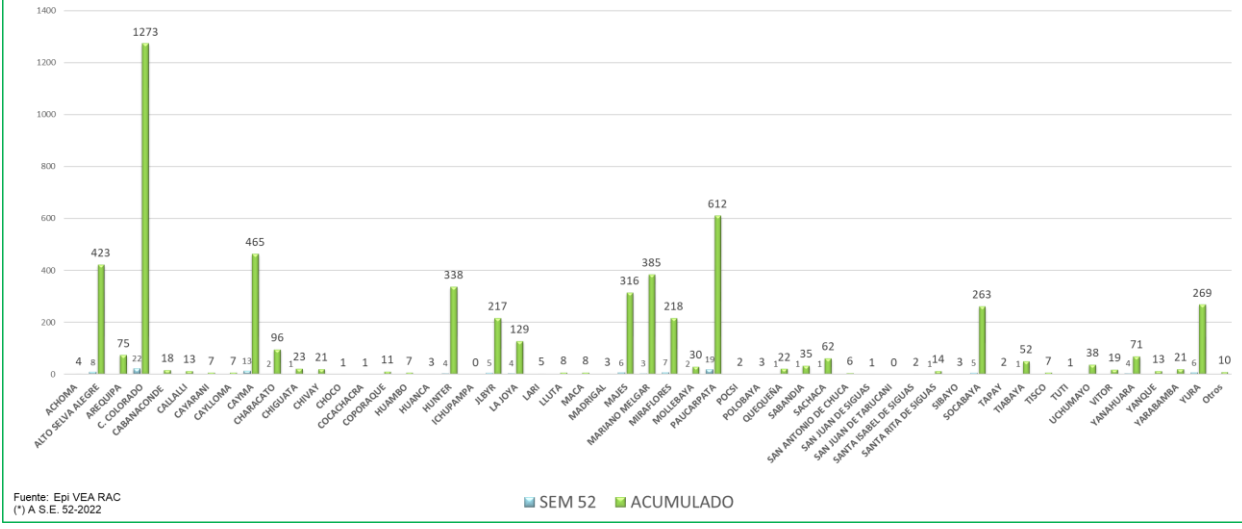
12. CASOS DE MORDEDURA DE PERROS

En la semana 51 se tiene notificados **(116)** casos de personas mordidas por perro o gato, teniendo un acumulado de **(5691)** casos de personas mordidas donde los distritos que notificaron mayor cantidad de casos son: Cerro Colorado, Paucarpata y Cayma. Con el antecedente de rabia canina en la provincia se recomienda continuar con la vigilancia de personas mordidas que completen esquemas de vacunación y seguimientos respectivos.

En relación a la semana epidemiológica anterior se observa discreto incremento de casos (3%). Comparando la semana actual con el promedio semanal de 7 años anteriores, se observa incremento de casos en 10%.

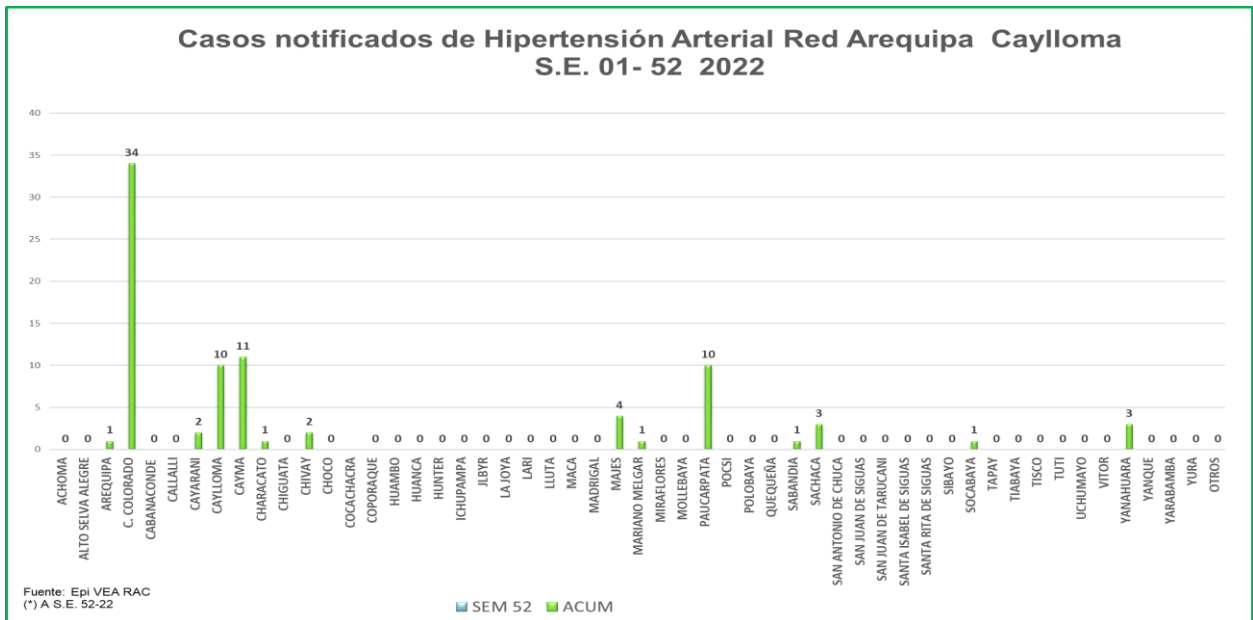
En el presente año se tiene identificado casos de rabia canina **(48 casos)** hasta la semana epidemiológica 52. En cuanto a la prevención y control de rabia canina se debe fortalecer la vacunación canina en todos los distritos teniendo en cuenta el riesgo que implica para la salud de las personas se debe vacunar al 100 % de la población canina de nuestra jurisdicción; así misma promoción de la salud en cuanto a la tenencia responsable de perros. Seguimiento y vacunación de las personas mordidas según el requerimiento médico con vacuna antirrábica y/o suero según corresponda.

Casos notificados de Mordeduras de perro/gato Red Arequipa Caylloma semana 01 a 52-2022



13. HIPERTENSIÓN ARTERIAL

Se tiene notificación (00) casos de Hipertensión Arterial. Acumulado (84) casos hasta la semana 52.



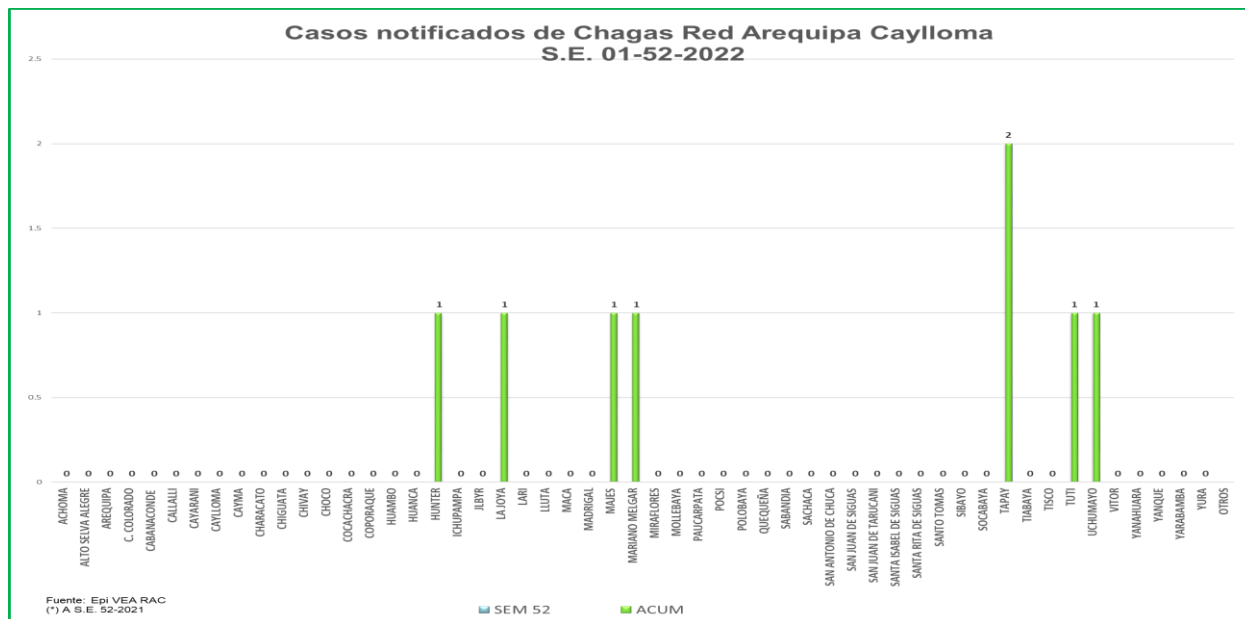
14. CHAGAS

En la semana 52 notificación **Negativa**.

Se tiene acumulado (08) casos notificados hasta la presente semana.

Recomendaciones:

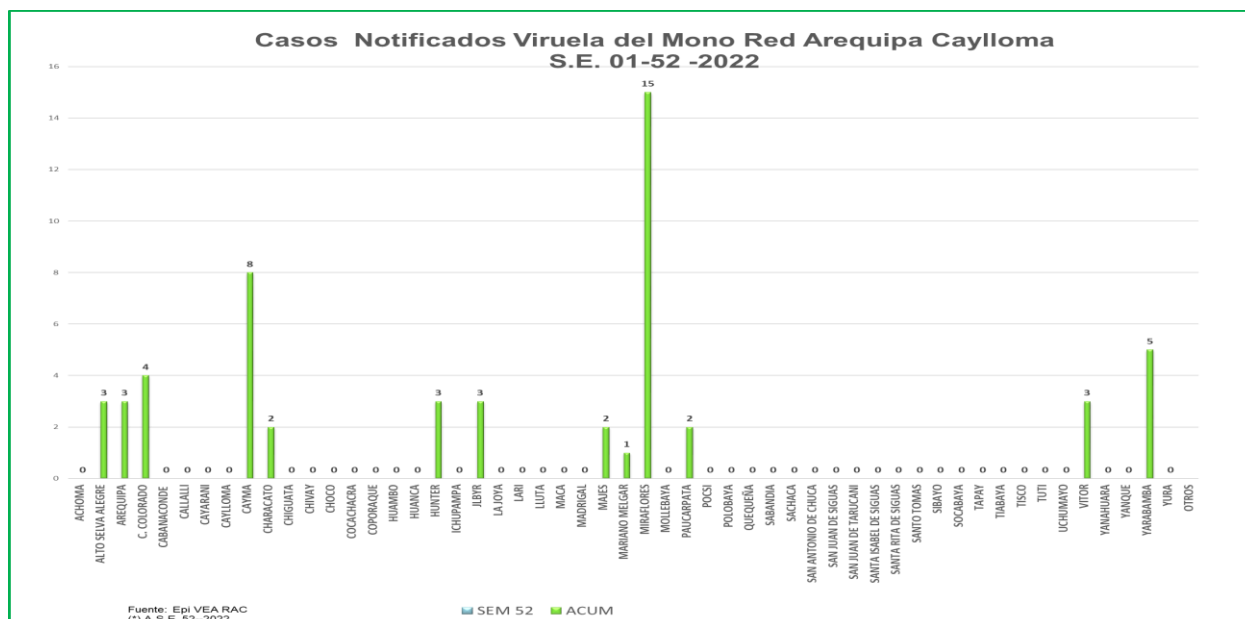
Búsqueda activa del Triatomino en viviendas de los distritos donde se han notificado casos, por los antecedentes de la presencia de Chagas en la provincia.



15. VIRUELA DEL MONO

En la semana 52 se notificó 1 caso positivos de viruela del mono acumulado (54).

Los establecimientos realizan búsqueda activa de casos.



16. COVID 19

Se registran (51193) casos notificados de COVID- 19 en la Red de Salud Arequipa Caylloma hasta la SE 52 del presente año; en la semana 52 se notificaron (292) casos (19) en relación a la semana 51, se observa esta tendencia a incrementar en los establecimientos de la Red de la provincia de Arequipa.

DISTRITOS	S01	S02	S03	S04	S05	S06	S07	S08	S09	S10	S11	S12	S13	S14	S15	S16	S17	S18	S19	S20	S21	S22	S23	S24	S25	S26	S27	S28	S29	S30	S31	S32	S33	S34	S35	S36	S37	S38	S39	S40	S41	S42	S43	S44	S45	S46	S47	S48	S49	S50	S51	S52	TOTAL		
PAUCARPATA	214	1002	1512	1406	880	463	186	77	57	15	22	6	2	1	4	5	6	7	8	6	7	9	7	27	47	96	219	288	276	193	100	89	76	62	32	16	8	6	2	1	2	1	5	4	8	10	22	61	29	64	48	31	7725		
CERRO COLORADO	154	687	1270	1150	928	511	230	107	31	17	15	19	38	20	2	4	4	17	10	3	14	11	28	27	47	88	146	324	301	235	147	145	89	48	34	18	5	4	4	1	0	1	1	3	3	7	14	31	34	53	40	25	7145		
CAYMA	91	487	1001	953	542	272	115	57	28	8	15	2	4	0	0	2	3	0	1	1	5	10	9	11	35	79	151	240	229	138	111	84	47	29	20	16	4	3	4	1	0	0	0	3	6	12	22	44	24	33	28	16	4996		
MARIANO MELGAR	174	499	663	640	402	189	113	41	12	18	11	3	6	4	0	0	2	2	1	2	2	5	9	25	45	77	170	185	195	99	88	54	41	42	25	12	2	4	3	1	0	0	1	3	10	8	25	44	53	56	32	27	4125		
BUSTAMANTE Y RIVERO	125	215	757	495	421	220	85	39	22	6	10	13	0	2	0	1	2	0	1	4	3	9	2	24	69	110	201	230	187	67	67	61	31	23	14	14	5	5	1	0	0	0	1	4	1	9	13	41	15	22	6	8	3661		
SOCABAYA	125	391	695	540	284	181	89	36	20	8	1	2	2	0	3	1	0	0	1	0	1	1	8	18	26	68	152	204	133	102	78	60	38	34	10	4	6	2	2	0	1	0	1	2	2	1	18	22	4	15	3	9	3404		
ALTO SELVA ALEGRE	73	366	621	515	376	253	81	35	10	21	9	6	2	3	2	0	2	4	1	0	0	3	3	8	28	34	123	178	179	109	63	64	29	14	9	7	10	4	4	2	1	0		3	4	6	7	11	13	5	7	14	3322		
MIRAFLORES	88	328	542	449	298	155	98	50	18	11	8	0	2	1	1	1	1	1	0	1	4	2	1	4	11	39	40	128	177	170	100	94	56	58	28	11	8	5	3	2	0	0	0	1	1	10	8	23	42	46	41	30	28	3223	
LA JOYA	28	220	422	401	281	190	64	20	5	2	3	1	0	0	0	0	2	0	1	0	0	2	2	0	4	8	45	58	39	43	41	38	21	10	15	2	3	3	1	0	0	0	0	1	0	1	0	10	10	13	1	13	2024		
AREQUIPA	41	255	596	175	145	92	39	24	10	9	11	8	0	2	1	0	1	0	1	0	0	4	4	9	28	46	47	72	69	39	32	34	21	13	7	3	2	1	1	2	1	1	0	4	4	4	18	27	29	22	11	17	1982		
JACOBO HUNTER	79	49	201	210	154	107	66	26	5	6	2	0	0	1	0	0	1	0	0	1	0	3	5	5	14	44	82	117	157	53	65	51	33	18	9	4	7	4	0	2	3	1	3	3	15	23	37	94	51	122	38	70	2041		
YANAHUARA	47	192	98	113	81	49	15	9	4	13	5	0	1	1	2	0	0	0	2	0	3	4	11	11	37	62	102	104	80	66	35	26	11	12	10	5	3	2	1	0	0	1	1	3	3	5	15	24	11	24	12	17	1333		
CHARACATO	17	82	208	160	87	50	8	1	3	1	0	1	0	0	0	0	0	0	0	2	0	0	0	1	3	21	31	50	48	38	25	20	10	2	0	3	0	1	0	0	0	0	0	0	0	4	5	9	1	6	0	0	898		
YURA	17	78	191	179	101	68	37	14	4	6	3	4	0	1	0	0	0	0	0	0	0	0	0	0	1	2	9	16	11	14	15	11	8	0	1	4	0	0	0	0	0	0	0	0	0	0	0	1	2	0	1	0	2	801	
UCHUMAYO	23	94	177	175	61	29	10	7	8	2	0	0	0	0	0	0	0	0	0	0	0	0	0	0	0	7	41	46	23	16	5	24	8	14	3	6	2	0	0	0	0	0	0	0	0	1	0	0	0	2	5	4	4	1	798
SACHACA	23	170	108	97	51	30	26	11	9	2	1	1	0	0	0	0	0	0	2	0	2	4	6	3	10	16	35	56	42	22	7	7	6	1	3	0	4	0	1	0	1	0	0	0	2	1	3	7	9	21	10	4	814		
TIABAYA	26	103	181	126	83	26	17	14	2	5	7	2	0	0	0	0	1	0	0	0	0	0	0	0	0	8	19	15	15	11	4	7	3	1	1	2	0	4	2	1	0	0	0	0	0	0	1	3	13	1	1	0	705		
SANTA RITA DE SIGUAS	3	32	118	143	80	45	24	8	1	0	0	0	0	0	0	0	0	1	0	0	0	0	0	0	0	3	17	25	15	1	7	7	2	8	1	1	0	0	0	0	0	0	0	0	0	0	0	1	0	0	1	0	0	1	544
VITOR	4	54	112	82	46	31	13	7	2	3	2	0	0	0	0	0	0	0	0	0	0	0	0	0	0	0	11	16	20	10	13	7	5	3	0	0	0	0	0	0	1	0	0	0	0	0	0	0	0	0	1	1	3	445	
CHIGUATA	11	44	62	41	36	26	5	16	4	1	1	0	0	0	1	0	0	0	0	0	0	0	0	0	2	8	17	23	12	6	5	6	4	2	1	3	0	0	1	0	0	0	0	0	0	0	1	11	0	9	1	6	338		
SABANDIA	5	21	40	36	20	14	5	2	1	1	0	0	0	0	0	0	0	0	0	0	0	0	0	0	4	11	18	16	4	7	4	4	0	0	0	0	0	0	0	0	0	0	0	0	0	0	2	0	1	0	0	0	213		
MOLLEBAYA	1	14	37	32	17	10	4	0	0	1	0	0	0	0	0	0	0	0	0	0	0	0	0	0	0	0	6	7	4	4	4	1	3	3	0	0	3	0	0	0	0	0	0	0	0	0	1	1	0	0	0	0	151		
OTROS DISTRITOS - PROVINCIAS	7	14	19	19	17	15	8	2	2	3	4	2	0	0	0	0	0	0	0	1	0	0	0	0	0	0	5	4	6	6	9	0	2	0	2	0	0	0	0	0	0	0	0	0	0	0	0	0	0	0	0	0	0	147	
QUEQUEÑA	4	16	30	20	27	3	4	2	1	0	0	1	0	0	0	0	0	0	0	0	0	0	0	0	0	1	1	8	10	1	2	1	2	1	1	0	0	0	0	0	0	0	0	0	0	0	1	0	0	0	0	0	0	137	
YARABAMBA	8	9	24	21	13	10	4	0	0	0	0	0	0	0	0	0	0	0	0	0	0	0	0	0	0	0	1	3	2	0	2	0	1	0	0	1	0	0	0	0	0	0	0	0	0	0	0	1	0	1	0	0	99		
SAN JUAN DE TARUCANI	0	13	8	7	6	3	0	0	2	0	0	0	0	0	0	0	0	0	0	0	0	0	0	0	0	1	1	1	4	10	3	0	1	0	1	0	0	0	0	0	0	0	0	0	0	0	0	0	1	0	0	1	0	0	61
POLOBAYA	0	4	12	3	8	1	4	0	0	0	0	0	0	0	0	0	0	0	0	0	0	0	0	0	0	0	0	1	0	0	0	0	0	0	0	0	0	0	0	0	0	0	0	0	0	0	0	0	0	0	0	0	0	33	
SAN JUAN DE SIGUAS	1	0	0	1	9	0	0	0	0	0	0	0	0	0	0	0	0	0	0	0	0	0	0	0	0	0	0	0	0	0	2	3	1	0	0	0	0	0	0	0	0	0	0	0	0	0	0	0	0	0	0	0	0	17	
POCSI	0	1	1	1	0	0	0	0	0	0	0	0	0	0	0	0	0	0	0	0	0	0	0	0	0	0	0	0	0	0	0	2	1	0	0	0	0	0	0	0	0	0	0	0	0	0	0	0	0	0	0	0	6		
SANTA ISABEL DE SIGUAS	0	0	0	1	2	1	0	0	0	0	0	0	0	0	0	0	0	0	0	0	0	0	0	0	0	0	0	0	0	0	0	0	0	0	0	0	1	0	0	0	0	0	0	0	0	0	0	0	0	0	0	0	5		
TOTAL	1389	5440	9706	8191	5456	3044	1350	605	261	159	130	71	57	36	16	14	25	31	32	22	39	66	98	183	435	823	1766	2467	2241	1389	1029	869	553	370	208	131	70	46	29	12	9	5	14	35	68	100	227	489	348	516	273	292	51193		

Realizar vigilancia de virus gripal u otros virus respiratorios para descarte de influenza o COVID 19 de acuerdo a lo observado en el canal endemico tanto de niños como adultos.

Socializar e implementar las recomendaciones de alertas epidemiológicas dadas por el CDC-MINSA.

Alerta AE 22 “CASOS DE COLERA EN HAITI Y EL RIESGO DE IMPORTACION EN EL PERÚ”

Los IPRESS deberan tener en cuenta el análisis de la información epidemiológica para las intervenciones respectivas.

Implementar las recomendaciones de la alerta epidemiológica:

AE 17 “Incremento de casos de viruela del mono, en el Perú, 2022” en el contexto que se vienen presentando casos en los hospitales de la provincia.

Realizar actividades preventivo promocionales para cortar la cadena de trasmisión de la viruela del mono.

Búsqueda activa de casos de viruela del mono y realizar las actividades preventivo promocionales.

Continuar con las actividades preventivo promocionales de EDAS en los diferentes establecimientos de salud de la Red de salud Arequipa Caylloma.

Se recomienda monitorización de coberturas de vacunación contra la poliomielitis y de todas las inmunoprevenibles.

Implementar las medidas dadas por la **alerta sanitaria de la OPS** por Emergencia y diseminación de Shigella sonnei con resistencia extrema a los antibióticos. Riesgo potencial para Latinoamérica y el Caribe

Socializar e implementar recomendaciones de la **AE 23 “ INTOXICACIÓN POR METANOL EN LIMA METROPOLITANA Y CALLAO”** con el objetivo de mantenernos alerta por lo que se sugiere que ante la presencia de casos de intoxicación alcohólica se aplique la ficha de investigación epidemiológica. En presencia de casos de intoxicación alcohólica con la sintomatología indicada en la alerta realizar la investigación epidemiológica y toma de muestra respectiva de manera conjunta con el equipo de intervención.

Socializar e implementar recomendaciones de la **AE 25 “INCREMENTO DE CASOS COVID-19 A NIVEL NACIONAL, 2022”**

Continuar con las actividades de identificación y notificación de los diferentes eventos de salud pública que se encuentra en vigilancia.

Realizar control de foco en las Microredes que se detecten casos de sospechosos de rabia canina con el fin de intervenciones oportunas.

Realizar las actividades pertinentes para la detección de zonas con rabia canina para las intervenciones oportunas por el riesgo de Rabia Humana.

Coordinación con clínicas veterinarias para detección, notificación oportuna de rabia canina para control de foco inmediato.

Esta semana se emitieron las siguientes alertas epidemiológicas:

AE 26 “INCREMENTO DE CASOS COVID-19 A NIVEL NACIONAL, 2022”

AE 27 CASO DE SARAMPIÓN EN ECUADOR

AE 28 EPIZOOTIA DE INFLUENZA AVIAR, TIPO A, SUBTIPO H5 EN AVES SILVESTRES EN EL LITORAL DEL PAIS realizar vigilancia de procesos respiratorios provenientes de zonas costeras para descarte de influenza

Se recomienda a los jefes de los establecimientos socializar e implementar recomendaciones de todas las alertas.